

«Согласовано»  
на педагогическом совете ДОУ  
Протокол № 4 от 29.03. 2023 г.

«Утверждаю»  
заведующий МБДОУ  
«Детский сад №84»



Краснокуцкая /С.Н. Краснокуцкая/

«30» 03 2023 г.

**Отчет**  
**о результатах самообследования**  
**муниципального бюджетного**  
**дошкольного образовательного учреждения**  
**«Детский сад № 84»**  
**за 2022 год**

г. Рязань

2023 г.

## **I. Общие сведения об образовательной организации**

Здание детского сада построено и введено в эксплуатацию в 1964 году.

До 12.05.1999г. «Детский сад № 84» находился в ведомстве ОАО РНПЗ.

На основании акта приема-передачи от 09.04.1999г. и постановления администрации г. Рязани от 13.03.2000г. №1038 в муниципальную собственность управления образования администрации г. Рязани от ОАО РНПЗ был передан имущественный комплекс детского сада № 84.

С 12.05.1999г. организация именуется Детский сад № 84 управления образования, науки и молодежи г. Рязани.

В связи с регистрацией Устава 24.04.2000г. № 10854 детский сад №84 переименован в муниципальное дошкольное образовательное учреждение (МДОУ) «Детский сад № 84»

В связи с регистрацией Устава 25.10.2011 г. № 4632 МДОУ «Детский сад № 84» переименован в муниципальное бюджетное дошкольное образовательное учреждение (МБДОУ) «Детский сад № 84»

### **Адрес учреждения**

Муниципальное бюджетное дошкольное образовательное учреждение «Детский сад №84» расположено по адресу:

Российская Федерация

390035, г. Рязань,

ул. Гагарина д.71, корп.2

Телефоны: 92-01-97 (общий), 96-27-99 (заведующий), 96-28-47 (гл. бухгалтер)

Факс 92-01-97

E-mail: ds84ryazan@mail.ru

Учредителем учреждения является муниципальное образование – городской округ город Рязань Рязанской области. Функции и полномочия учредителя учреждения осуществляются администрацией города Рязани.

Заведующий МБДОУ «Детский сад №84» ***Краснокуцкая Светлана Николаевна***

### **Краткая характеристика образовательного учреждения**

#### ***Характеристика здания и территории детского учреждения.***

Здание детского сада построено по типовому проекту.

МБДОУ «Детский сад №84» расположен в 2-х этажном отдельно стоящем кирпичном здании и занимает помещение площадью 1020,3 квадратных метров; общий объем помещений – 3657 кубических метров

Здание имеет 6 входов на первом этаже. Состояние их и подъездных путей к ним удовлетворительное.

Детский сад расположен в районе транспортной развязки: остановка «Полетаевский рынок», проезд автобусом №16, троллейбусом №5,12 маршрутное такси № 33,50,62,70,71,82,85,90,99, коммерческий автобус № 32, 30 и остановка «Памятник Ф. Полетаеву» проезд троллейбусом маршрута № 3. 9, 15, маршрутное такси № 49, 65

Участок детского сада озеленен, оснащен прогулочными площадками с верандами. На территории детского сада имеется необходимое оборудование для двигательной активности и игр детей, площадка для обучения правилам дорожного движения, имеются цветники, зеленые насаждения.

Здание рассчитано на 6 групп – 163 ребенка. По факту – 6 групп – 162 ребенка.

#### ***Режим работы учреждения***

Пятидневная рабочая неделя с понедельника по пятницу с 07.00 до 19.00.

Суббота, воскресенье, праздничные дни – выходные.

## II. Аналитическая часть

### 1. Оценка образовательной деятельности

Образовательная деятельность в дошкольном учреждении организована в соответствии с Федеральным законом от 29.12.2012 г. № 273-ФЗ «Об образовании в Российской Федерации, ФГОС дошкольного образования, с требованиями СП 2.4.3648-20 «Санитарно-эпидемиологические требования к организациям воспитания и обучения, отдыха и оздоровления детей и молодежи», с 01.03.2021 с требованиями СанПиН 1.2.3685-21 «Гигиенические нормативы и требования к обеспечению безопасности и (или) безвредности для человека факторов среды обитания».

Образовательная деятельность ведется на основании утвержденной Основной образовательной программы МБДОУ «Детский сад № 84», которая составлена в соответствии с ФГОС ДО, с учетом Примерной основной образовательной программы дошкольного образования, одобренной решением федерального учебно-методического объединения по общему образованию (протокол от 20 мая 2015 г. № 2/15), а так же пятого инновационного переиздания авторской комплексной программы «От рождения до школы», авторы: Н. Е. Вераксы, Т. С., Комаровой, Э. М. Дорофеевой (Протокол № 7 от 25.09.2019 г. решение ученого совета ФГБНУ «Институт изучения детства, семьи и воспитания Российской академии образования» (Письмо № 309/07 от 25.09.2019), санитарно-эпидемиологическими правилами и нормами.

В дошкольном образовательном учреждении функционируют 6 групп:

- 3 общеразвивающие группы;
- 3 группы для детей с тяжелыми нарушением речи (ТНР).

Группы комплектуются по возрастным показателям ребенка.

#### *Сведения о наполняемости групп*

№ п/п	Функционирующие группы	Кол-во детей
1.	II – я младшая группа «Затейники»	26
2.	Средняя группа «Гномики»	26
3.	Средняя группа «Сказка»	27
4.	Старшая группа для детей с ТНР «Солнышко»	27
5.	Подготовительная к школе группа для детей с ТНР «Апельсинка»	28
6	Подготовительная к школе группа для детей с ТНР «Пчёлки»	29
	Итого:	163

С 01.09.2021 года дошкольное учреждение реализует Рабочую программу воспитания и календарный план воспитательно-образовательной работы, которые являются частью ООП ДО МБДОУ «Детский сад № 84».

Воспитательно-образовательная работа в детском саду направлена на воспитание гармонично развитой личности на основе обеспечения единства задач воспитания, развития и обучения. Гибкое сочетание и взаимодействие в планировании воспитательно-образовательной работы, а также использование современных форм организации образовательного процесса дают положительные результаты по качественному выполнению программы воспитания и обучения.

При выработке стратегии воспитательной работы проводился анализ состава семей воспитанников.

Родители выражают удовлетворенность воспитательным процессом в дошкольном учреждении, о чем свидетельствуют результаты анкетирования.

## Образовательный уровень родителей

Всего родителей	Из них имеют			
	Высшее образование	Учатся в ВУЗах	Среднее специальное	Среднее общее
305	207	0	96	2

## Социальный состав семей воспитанников

Характеристика семей	
Полные семьи	143
Неполные семьи	20
Малообеспеченные семьи	3
Семьи социального риска	-
Переселенцы	-
Дети сироты, и дети находящиеся под опекой	-
В семье:	
- 1 ребенок	62
- 2 детей	92
- 3 ребенка и более	9

Основными задачами коллектив детского сада считает:

- оказание помощи родителям в вопросах воспитания и развития дошкольников;
- привлечение родителей к активному и педагогически грамотному участию в воспитании детей;
- развитие коммуникативной компетентности родителей в процессе общения с педагогами и детьми.

Показатели, получаемые в начале учебного года, позволяют составить тематику консультативной работы с родителями.

Полученные данные подтверждают результативность проводимой консультативной помощи и оказываемой эмоционально - психологической поддержки родителям.

Детский сад выступает в роли активного помощника семье в обеспечении единого образовательного пространства “детский сад-семья-социум”, способствующего качественной подготовке ребенка к дальнейшему обучению в школе, воспитанию, развитию его индивидуальных возможностей и оздоровлению.

В своей деятельности коллектив сочетает методы и приемы работы с семьей:

- фронтальные : родительские собрания, открытые занятия, презентации , тренинги, совместные досуги, праздники, развлечения, семинары-практикумы, лекции ;
- подгрупповые: родительский комитет, совместное творчество, издание газет;
- индивидуальные: опрос, анкетирование , консультации, беседы, посещение занятий, участие в конкурсах;
- наглядные: тематические стенды и выставки, фотовыставки, выставки детских работ, видео показы, презентации;
- совместная деятельность педагогов, родителей и детей: дни открытых дверей, семейные клубы КВН, викторины, выпуск газеты, оформление групп, благоустройство ДОУ и территории, совместные занятия, утренники;
- использование ИКТ, сайт ДОУ.

Анализируя показатели, полученные в начале учебного года, позволили составить тематику консультативной работы с родителями.

### ***Взаимодействие с родителями (законными представителями) посредством ИКТ.***

ИКТ-технологии позволили изменить условия взаимодействия педагога с родителями (законными представителями). Проведение педагогических мероприятий (родительских собраний, консультаций, тренингов и т.д.) с использованием мультимедийной техники является современной формой информирования и консультирования, позволяющей представить материал красочнее, информативнее и увлекательнее, помогает выделить его основные аспекты и дает возможность их проиллюстрировать. Нами используются:

- мультимедиа – презентации (содержат текстовые материалы, фотографии, рисунки, слайд-шоу, звуковое оформление и дикторское сопровождение, видеофрагменты и анимацию);
- подборка видеозарисовок о повседневной жизни детского сада и ее воспитанников интересна родителям (законным представителям), поскольку она позволяет увидеть ребенка на занятиях, на прогулке, во время игр и других режимных моментов;

### ***Взаимодействие с родителями (законными представителями) через сайт ДООУ.***

Большей включенности и информирования родителей (законных представителей) за ходом образовательного процесса способствовало открытие интернет-страниц учреждения на сайте.

На интернет-страницах ДООУ родители (законные представители) могут ознакомиться с нормативными документами, локальными актами учреждения, получить информацию о финансово-хозяйственной деятельности детского сада, познакомиться с правилами приема детей в учреждение, получить информацию о наборе групп на новый учебный год, познакомиться с кадровым составом учреждения, с планами работы, узнать о проводимых мероприятиях. Очень важно, что с информацией на страницах сайта родители (законные представители) имеют возможность познакомиться в удобное для них время.

Кроме того использовались активные формы работы с родителями (законными представителями) и социумом через организацию акций и проектов. Использовался метод анкетирования родителей (законных представителей), что позволило лучше изучить мнение родителей (законных представителей) о ДООУ, своевременно реагировать на запросы и пожелания, предоставлять необходимую информацию.

Работе с семьей в дошкольном учреждении уделяется большое внимание. Родители принимают активное участие в мероприятиях дошкольного учреждения, города и области. Проводятся дни открытых дверей, тематические выставки.

Информационно-методическая помощь родителям оказывается всеми специалистами детского сада.

### **Дополнительное образование**

С целью расширения образовательных услуг в детском саду организованы дополнительные услуги в виде платных кружков по направлениям дополнительных общеобразовательных программ:

- социально-педагогическое: «Развивайка», «Бумажные фантазии»;
- художественно-эстетический: «Березка», «В гостях у сказки»;

Заключено 105 договоров об оказании платных услуг.

Удовлетворенность качеством образования на основе опроса родителей (законных представителей) воспитанников составляет 89%.

## 2. Оценка системы управления организации.

Управление в ДОУ осуществляется комплексно, т. е. выполняются все функции управленческой деятельности в своей взаимосвязи: аналитико-диагностическая, мотивационно - стимулирующая, планово-прогностическая, организационно-исполнительская, контрольно-оценочная, регулятивно-организационная. Развиваются самоуправление через делегирование полномочий, что в большей мере привлекает к управленческой деятельности воспитателей и специалистов. Механизм управления нацелен на обеспечение единства действий, координации и согласованности всех субъектов образовательного процесса: детей, родителей (законных представителей) и педагогов, а также на стимулировании деятельности сотрудников, экономию ресурсов и времени.

Создана атмосфера, в которой приоритет отдается гуманным отношениям, доверию, возможностям личностного роста. Это позволяет успешнее прогнозировать и обеспечивать личностный рост взрослых и детей, проектировать дальнейшие перспективы развития учреждения.

Представленная схема свидетельствует о том, что на сегодняшний день **система управления ДОУ** состоит из следующих компонентов:

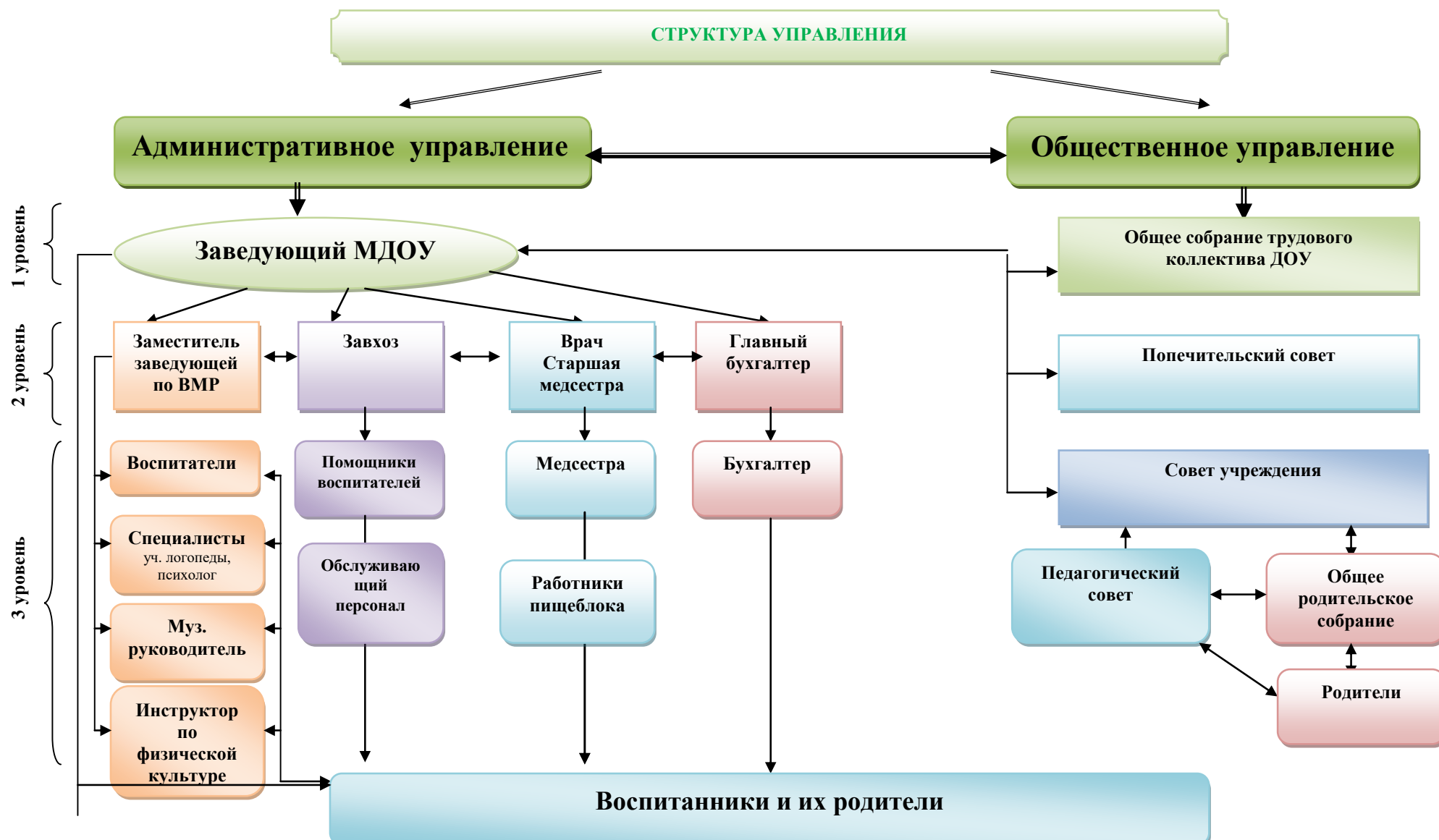
- **реализации управленческих условий**, таких как: организационных, кадровых, методических, материально-технических, финансовых, мотивационных, нормативно-правовых и информационных;
- **определении объектов управления**, которыми являются: нормативно-правовая, финансово-экономическая, материально-техническая, программно-методическая, образовательная, мотивационная и управленческая деятельности;
- **осуществлении механизма управления** через основные управленческие функции.

### *Алгоритм управления в ДОУ:*



В детском саду существует профессиональная система административного и оперативного управления коллективом

## Структура управления МБДОУ «Детский сад № 84»



### 3. Оценка содержания и качества обучающихся.

Уровень развития детей анализируется по итогам педагогической диагностики.

Результаты педагогической диагностики освоения детьми основной общеобразовательной программы дошкольного образования выглядят следующим образом:

	Низкий уровень достижения нормативного показателя	Ребенок достиг нормативного показателя	Высокий уровень достижения нормативного показателя
Качество освоения образовательных областей	4,3%	86,5 %	9,2 %

Результаты педагогической диагностики используются исключительно для решения следующих образовательных задач:

- индивидуализации образования,
- оптимизации работы с группой детей.

За последние годы наблюдается положительная динамика интеллектуального и личностного развития, благодаря организации воспитательно-образовательного процесса, с учётом индивидуальных особенностей ребёнка, его максимальных возможностей, физических и индивидуально-типологических особенностей.

В группах созданы условия для полноценного воспитания и развития детей. Предметно-развивающая среда соответствует требованиям, и носит развивающий характер.

#### **Анализ уровня готовности детей подготовительной к школе группы к обучению.**

Одна из задач педагогического коллектива подготовка детей к школе. Педагоги развивали способности детей с учетом их индивидуальных способностей и интересов. Работа проводилась в виде групповых индивидуальных, а также кружковых занятий.

Результаты обследования уровня познавательной сферы воспитанников следующие: 55% составляют высокий уровень, 41% - средний уровень, 4% - низкий уровень.

Анализ успеваемости выпускников нашего учреждения, поступивших в школу (проводится на основе сведений, которые мы получаем в основном со слов родителей, учителей школ, которые посещают наши выпускники, за прошедший учебный год) показал, что воспитанники хорошо подготовлены к школьному обучению. С желанием ходят в школу – 92% наших выпускников. Успевают на «хорошо» и «отлично» 77% детей, пришедших из нашего детского сада.

#### **Коррекционно-речевая деятельность** проводилась в 3-х речевых группах:

- 3 группы для детей с ТНР (средняя, старшая, подготовительная к школе).

В группы компенсирующей направленности зачисляются дети на основании заключения Психолого-медико-педагогической комиссии г. Рязани.

Коррекционную работу с детьми 5-7 лет проводят учителя-логопеды, учитывая индивидуальные особенности каждого ребенка.

Количество детей, получивших помощь учителя-логопеда – 39 воспитанников.

Большое внимание коллективом дошкольного учреждения уделяется установлению эффективного взаимодействия с семьями воспитанников.

Система коррекционно-развивающей работы проводилась в соответствии с «Адаптированной основной образовательной программой дошкольного образования для детей с тяжелыми нарушениями речи (общим недоразвитием речи) МБДОУ «Детский сад № 84», разработанной на основе «Адаптированной основной образовательной программой для детей с тяжелыми нарушениями речи (общим недоразвитием речи) с 3 до 7 лет», «Программой логопедической работы по преодолению фонетико-фонематического недоразвития речи» авторы Т.Б. Филичевой, Т.В. Тумановой;



Учителя-логопеды в течение года проводят открытые занятия для родителей, воспитателей; консультации; активно участвуют в проведении родительских собраний.

Данные логопедического обследования показали, что нормативным произношением в подготовительной к школе группе овладело – 88% детей. квалифицированная деятельность учителей-логопедов привела к положительной динамике в развитии речевой функции детей, логопеды и воспитатели смогли создать общую систему помощи каждому ребенку и привлечь к работе родителей.

Коррекционная работа имеет продолжение в совместной деятельности воспитателей с детьми. В группах созданы уголки для закрепления речевых упражнений.

### **Психологическая служба.**

Актуальные направления в работе: формирование психологической готовности детей к школе, адаптация ребенка в детском саду.

Диагностическая деятельность: обследование формирования психологической готовности детей к обучению в школе, развитие предметной деятельности и познавательных способностей.

Проведены родительские собрания, консультации с педагогами, оформлены стенды.

Проведена индивидуальная диагностика по запросам родителей и по представлению воспитателей с целью определения причин трудностей в воспитании и обучении, взаимоотношениях со взрослыми. На основании результатов данных обследований даны индивидуальные консультации.

Проведены групповые и индивидуальные консультации для родителей и педагогов на темы возрастных особенностей детей.

В дошкольном учреждении создан **психолого-педагогический консилиум (ППк)**. Направления работы: диагностическое, коррекционное, просветительское, консультативное, организационное. Формы работы: индивидуальная и групповая, диагностическая, коррекционно-развивающая работа с детьми; индивидуальная и групповая консультативно-просветительская и профилактическая работа с родителями; подготовка и участие в заседаниях ППк.

Важным аспектом деятельности стало создание индивидуальных коррекционно-развивающих программ, нацеленных на взаимосвязанное развитие отдельных сторон когнитивной и эмоциональной сфер ребенка, взаимодействие специалистов в рамках ППк.

Деятельность плановых заседаний была направлена на анализ процесса выявления детей «группы риска», создание и реализации индивидуальных программ развития ребенка, динамику развития ребенка в процессе реализации индивидуализированной коррекционно-развивающей программы, внесения необходимых изменений в эту программу.

### **Оценка функционирования внутренней системы оценки качества образования**

Утверждено положение о внутренней системе оценки качества образования. Мониторинг качества образовательной деятельности в 2021-2022 учебном году показал хорошую, слаженную работу педагогического коллектива по всем показателям.

### **4. Оценка организации учебного процесса.**

Воспитательно-образовательная работа в детском саду построена в едином контексте творческого развития ребенка, формирующего продуктивное воображение и творческое мышление. Гибкое сочетание и взаимодействие в планировании работы по различным задачам воспитания и обучения, а также использование современных форм организации образовательного процесса дают положительные результаты по качественному выполнению программы воспитания и обучения.

Образовательный процесс осуществляется в соответствии с Основной образовательной программой МБДОУ «Детский сад № 84» созданной на основе комплексной образовательной программы Н.Е. Вераксы, в соответствии с ФГОС ДО.

- Парциальные образовательные программы, с привлечением которых разработана Основная образовательная программа ДОО
- "Основы безопасности детей дошкольного возраста»- О.Л. Князева, Р.Б. Стеркина,
- "Приобщение детей к истокам русской народной культуры» - О.Л. Князева, М.Д. Маханева, "Гармония" -К.В. Тарасова, Т.В. Нестеренко, Т.Г. Рубан,
- "Математика в детском саду" - В.П. Новикова,
- "Юный эколог" - С.Н. Николаева
- "Развитие речи у детей дошкольного возраста" - О.С. Ушакова
- Адаптированная основная образовательная программа, с привлечением которых разработана Основная образовательная программа ДОО
- "Примерная адаптированная основная образовательная программа для детей с тяжелыми нарушениями речи (общим недоразвитием речи) с 3 до 7 лет"

В основе образовательного процесса лежит взаимодействие педагогических работников, администрации и родителей. Основными участниками образовательного процесса являются дети, родители, педагоги.

Занятия в рамках образовательной деятельности ведутся по подгруппам.

Продолжительность занятий соответствует СанПиН 1.2.3685-21 и составляет:

- в группах с детьми от 3 до 4 лет — до 15 мин;
- в группах с детьми от 4 до 5 лет — до 20 мин;
- в группах с детьми от 5 до 6 лет — до 25 мин;
- в группах с детьми от 6 до 7 лет — до 30 мин.

Между занятиями в рамках образовательной деятельности предусмотрены перерывы продолжительностью не менее 10 минут.

Основной формой занятия является игра. Образовательная деятельность с детьми строится с учётом индивидуальных особенностей детей и их способностей. Выявление и развитие способностей воспитанников осуществляется в любых формах образовательного процесса.

В соответствии с федеральным государственным образовательным стандартом дошкольного образования особое внимание уделяется психолого-педагогическим условиям. Задачи психолого-педагогической работы по формированию физических, интеллектуальных и личностных качеств детей решаются интегрировано в ходе освоения всех образовательных областей наряду с задачами, отражающими специфику каждой образовательной области. Повышению качества образовательной работы с детьми способствует рационально организованная в группах развивающая среда, создающая условия для совместной деятельности детей и педагогов и позволяющая варьировать способы и формы организации их жизнедеятельности. Эффект и поддержка положительного эмоционального фон помещений — как групповых комнат, так и помещений ДООУ в целом.

Созданы условия для индивидуальных и коллективных игр и занятий, активности детей. Это позволяет детям организовывать разные игры и занятия в соответствии со своими интересами и замыслами, а также найти удобное, комфортное и безопасное место в зависимости от своего эмоционального состояния. При этом обеспечивается доступность ко всему содержанию развивающей среды, предоставляется детям возможность самостоятельно менять среду своих занятий и увлечений. Развивающая среда групповых помещений своевременно изменяется (обновляется) с учетом программы, усложняющегося уровня умений детей и их половых различий. Педагоги стремятся к тому, чтобы материал каждой образовательной деятельности содержал что-то новое, был доступен и интересен детям. Для успешного усвоения программного содержания систематически предусматривают не только сообщение нового материала, но и повторение, закрепление, самостоятельное использование детьми полученных представлений. Педагоги в своей работе решают следующие задачи: учет в своей

деятельности с детьми возможности развития каждого возраста; развитие индивидуальных особенностей ребенка; создание благоприятного для развития ребенка климата в детском саду; оказание своевременной педагогической помощи, как детям, так и их родителям; подготовка детей к школьному обучению.

## 5. Оценка качества кадрового обеспечения.

### Сведения о кадрах

- всего сотрудников:  
физических лиц 50 человек
- Сведения об административных работниках:

	Кол-во работников	Из них:				
		Образование	Стаж работы в данной должности			
			высшее	до 5 лет	с 5 до 10 лет	с 10 до 20 лет
Заведующий	1	1	-	-	1	-
Зам. зав. по ВМР	1	1	-	-	-	1
Главный бухгалтер	1	1	-	-	1	-
<b>ИТОГО:</b>	<b>3</b>	<b>3</b>	<b>0</b>	<b>-</b>	<b>2</b>	<b>1</b>

### Педагогические должности

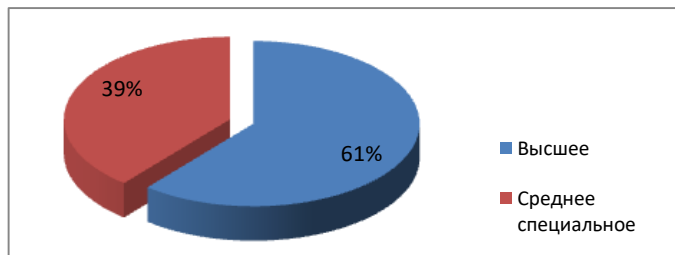
Должности	Количество педагогов, специалистов
Воспитатели	12
Учитель-логопед	3
Музыкальные руководители	1
Инструктор по физической культуре	1
Педагог - психолог	1
<b>Итого:</b>	<b>18</b>

- количество педагогов пенсионного возраста 5
- количество педагогов, имеющих педагогическую пенсию 2
- количество молодых специалистов 0



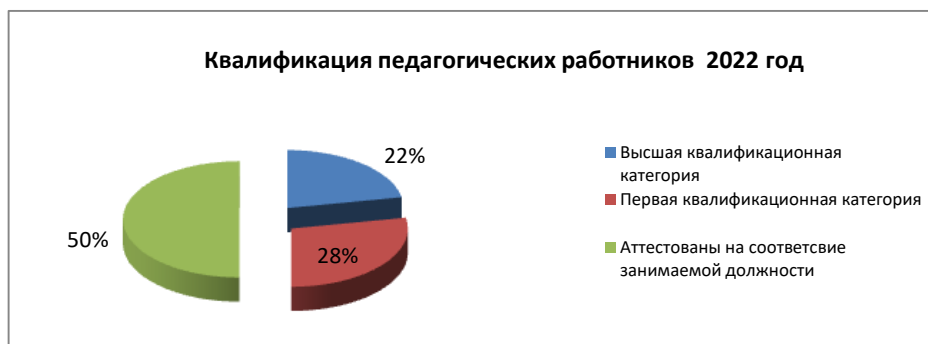
### Образовательный ценз педагогов

Должности	Высшее образование (количество педагогов)	Среднее специальное образование (количество педагогов)
Воспитатели	6	6
Учитель-логопед	3	-
Музыкальный руководитель	-	1
Инструктор по физической культуре	1	-
Педагог - психолог	1	-
<b>Итого:</b>	<b>11</b>	<b>7</b>



### Состав педагогического коллектива по уровню квалификации

Должности	Высшая квалификационная категория	Первая квалификационная категория	Аттестованы на соответствие	Без квалификационной категории
Воспитатели	2	4	6	-
Учитель-логопед	-	-	3	-
Музыкальный руководитель	1	-	-	-
Инструктор по физической культуре	-	1	-	-
Педагог - психолог	1	-	-	-
<b>Итого:</b>	<b>4</b>	<b>5</b>	<b>9</b>	<b>0</b>



### Состав педагогического коллектива по стажу работы

Должности	до 5 лет	от 5 до 10 лет	от 10 до 20 лет	от 20 лет и более
Воспитатели	1	2	2	7
Учитель-логопед	1	1	1	-
Музыкальный руководитель	-	-	-	1
Инструктор по физической культуре	-	-	1	-
Педагог - психолог	-	1	-	-
<b>Итого:</b>	<b>2</b>	<b>4</b>	<b>4</b>	<b>8</b>



В дошкольном учреждении ведется эффективная работа по повышению профессионального мастерства и развитию творчества педагогического коллектива через обучение, самообразование, курсы, аттестацию.

В 2022 учебном году педагогические работники:

- прошли курсы повышения квалификации – 9 человек

В течение года педагоги посещали методические объединения, участвовали в городских, областных, всероссийских мероприятиях.

Детский сад обеспечен педагогическими кадрами в полном объеме. Педагогический коллектив отличается постоянным составом, профессионализмом.

Образовательное учреждение работает над созданием оптимальных условий для организации воспитательно-образовательной деятельности по всестороннему развитию личности ребенка.

В дошкольном учреждении ведется эффективная работа по повышению профессионального мастерства и развитию творчества педагогического коллектива через обучение, самообразование, курсы, аттестацию.

## **6. Оценка материально-технической базы**

В помещении детского сада имеются:

- кабинет заведующего;
- методический кабинет;
- совмещенный музыкальный, спортивный зал;
- 3 логопедических кабинета;
- кабинет психолога;
- 6 групповых помещений: из них 4 группы со спальнями, каждая группа имеет свой вход;
- медицинский кабинет, процедурный кабинет находятся в хорошем состоянии: проведен капитальный ремонт, имеется необходимое оборудование;
- пищеблок расположен на первом этаже (заготовочная и варочная), имеется необходимое оборудование: бытовой холодильник двухкамерный, две морозильные камеры, газовая плита, электрическая мясорубка, овощерезка, картофелечистка, электронагреватель, водоочиститель;
- прачечная оборудована двумя стиральными машинами с автоматическим управлением, центрифугой, сушильным барабаном, имеется гладильная машина;
- на уличной территории детского сада расположены: шесть игровых площадок, на которых размещены игровые постройки, есть теневые навесы, веранды; огород, цветник.

При создании предметно-развивающей среды педагоги учитывают возрастные, индивидуальные особенности детей своей группы.

Библиотечный фонд располагается в методическом кабинете, кабинетах специалистов, группах детского сада. Библиотечный фонд представлен методической литературой по всем образовательным областям основной общеобразовательной программы, детской художественной литературой, периодическими изданиями, а также

другими информационными ресурсами на различных электронных носителях. В каждой возрастной группе имеется банк необходимых учебно-методических пособий, рекомендованных для планирования воспитательно-образовательной работы в соответствии с обязательной частью ООП.

В 2022 году Детский сад пополнил учебно-методический комплект к примерной общеобразовательной программе дошкольного образования «От рождения до школы» в соответствии с ФГОС ДО.

Оборудование и оснащение методического кабинета достаточно для реализации образовательных программ. В методическом кабинете созданы условия для возможности организации совместной деятельности педагогов

Учебно-методическое и информационное обеспечение достаточное для организации образовательной деятельности и эффективной реализации образовательных программ.

Материально-техническое состояние дошкольного учреждения и территории соответствует действующим санитарным требованиям к устройству, содержанию и организации режима работы в дошкольных организациях, правилам пожарной безопасности, требованиям охраны труда.

**Проведены работы по укреплению материальной базы за счет внебюджетных источников:**

<i>№</i>	<i>Наименование ремонтных работ</i>	<i>Стоимость, руб.</i>	<i>Источник финансирования</i>
<i>За счет оплаты из внебюджетного счета</i>			
1.	Замена водосчетчика	12700	Прибыль от платных услуг
2.	Оплата потолка армстронг, установленного в игровой комнате группы «Сказка»	49066	Прибыль от платных услуг
3	Администрирование официального сайта учреждения	3000	Прибыль от платных услуг
	<i>Итого:</i>	<i>64766</i>	<i>Прибыль от платных услуг</i>
<i>В виде проведения работ и оказания услуг</i>			
1.	Косметический ремонт приемной группы «Затейники»	6 000	Добровольные пожертвования
2.	Косметический ремонт туалетной комнаты группы «Затейники», приобретение и замена унитазов	25000	Добровольные пожертвования
3.	Косметический ремонт игровой группы «Гномики»	15 000	Добровольные пожертвования
3.	Покраска помещений детского сада, мелкие ремонтные работы, декорирование лестничных пролетов (лестничные пролеты, тамбуры, плинтуса и пр.)	10 000	Добровольные пожертвования

4.	Ремонт и изготовление игрового оборудования на участках, покраска оборудования и цоколя здания, благоустройство территории, вывоз мусора	50 000	Добровольные пожертвования
5.	Косметический ремонт медицинского кабинета	8 000	Добровольные пожертвования
6.	Косметический ремонт прачечной	8 000	Добровольные пожертвования
7.	Приобретение коврового покрытия в группу «Апельсинка»	7000	Добровольные пожертвования
	<i>Итого</i>	<i>129 000</i>	Добровольные пожертвования
	<b><i>Всего</i></b>	<b><i>193 766</i></b>	

Состояние материально-технического обеспечения детского сада позволяет решать задачи, стоящие перед коллективом в настоящее время. Оснащение развивающей среды детского сада отвечает современным требованиям и даёт возможность реализовать основную образовательную программу детского сада.

#### **7. Результаты анализа показателей деятельности организации**

№ п/п	Показатели	Единица измерения
<b>1.</b>	<b>Образовательная деятельность</b>	
1.1	Общая численность воспитанников, осваивающих образовательную программу дошкольного образования, в том числе:	163 человек
1.1.1	В режиме полного дня (8-12 часов)	163 человек
1.1.2	В режиме кратковременного пребывания (3-5 часов)	0 человек
1.1.3	В семейной дошкольной группе	0 человек
1.1.4	В форме семейного образования с психолого-педагогическим сопровождением на базе дошкольной образовательной организации	0 человек
1.2	Общая численность воспитанников в возрасте до 3 лет	0 человек
1.3	Общая численность воспитанников в возрасте от 3 до 8 лет	163 человека
1.4	Численность/удельный вес численности воспитанников в общей численности воспитанников, получающих услуги присмотра и ухода:	163/100 человек/%
1.4.1	В режиме полного дня (8-12 часов)	163/100 человек/%
1.4.2	В режиме продленного дня (12-14 часов)	0/0 человек/%
1.4.3	В режиме круглосуточного пребывания	0/0 человек/%
1.5	Численность/удельный вес численности воспитанников с ограниченными возможностями здоровья в общей численности воспитанников, получающих услуги:	39/24 человек/%
1.5.1	По коррекции недостатков в физическом и (или) психическом развитии	39/24 человек/%
1.5.2	По освоению образовательной программы дошкольного образования	39/24 человек/%
1.5.3	По присмотру и уходу	39/24 человек/%
1.6	Средний показатель пропущенных дней при посещении дошкольной образовательной организации по болезни на одного воспитанника	11 дней
1.7	Общая численность педагогических работников, в том числе:	18 человек
1.7.1	Численность/удельный вес численности педагогических работников,	11/65

	имеющих высшее образование	человек/%
1.7.2	Численность/удельный вес численности педагогических работников, имеющих высшее образование педагогической направленности (профиля)	11/65 человек/%
1.7.3	Численность/удельный вес численности педагогических работников, имеющих среднее профессиональное образование	7/38 человек/%
1.7.4	Численность/удельный вес численности педагогических работников, имеющих среднее профессиональное образование педагогической направленности (профиля)	7/38 человек/%
1.8	Численность/удельный вес численности педагогических работников, которым по результатам аттестации присвоена квалификационная категория, в общей численности педагогических работников, в том числе:	9/50 человек/%
1.8.1	Высшая	4/22 человек/%
1.8.2	Первая	5 /28 человек/%
1.9	Численность/удельный вес численности педагогических работников в общей численности педагогических работников, педагогический стаж работы которых составляет:	18/100 человек/%
1.9.1	До 5 лет	2/ 11 человек/%
1.9.2	Свыше 30 лет	3/17 человек/%
1.10	Численность/удельный вес численности педагогических работников в общей численности педагогических работников в возрасте до 30 лет	2/11 человек/%
1.11	Численность/удельный вес численности педагогических работников в общей численности педагогических работников в возрасте от 55 лет	4/22% человек/%
1.12	Численность/удельный вес численности педагогических и административно-хозяйственных работников, прошедших за последние 5 лет повышение квалификации/профессиональную переподготовку по профилю педагогической деятельности или иной осуществляемой в образовательной организации деятельности, в общей численности педагогических и административно-хозяйственных работников	18/100 человек/%
1.13	Численность/удельный вес численности педагогических и административно-хозяйственных работников, прошедших повышение квалификации по применению в образовательном процессе федеральных государственных образовательных стандартов в общей численности педагогических и административно-хозяйственных работников	18/100 человек/%
1.14	Соотношение "педагогический работник/воспитанник" в дошкольной образовательной организации	18/163 человек/ человек
1.15	Наличие в образовательной организации следующих педагогических работников:	
1.15.1	Музыкального руководителя	да
1.15.2	Инструктора по физической культуре	да
1.15.3	Учителя-логопеда	да – 3 чел
1.15.4	Логопеда	нет
1.15.5	Учителя- дефектолога	нет
1.15.6	Педагога-психолога	да
<b>2.</b>	<b>Инфраструктура</b>	
2.1	Общая площадь помещений, в которых осуществляется образовательная деятельность, в расчете на одного воспитанника	2 кв.м.
2.2	Площадь помещений для организации дополнительных видов деятельности воспитанников	62 кв.м.
2.3	Наличие физкультурного зала	нет
2.4	Наличие музыкального зала	да
2.5	Наличие прогулочных площадок, обеспечивающих физическую активность и разнообразную игровую деятельность воспитанников на прогулке	да



